

# MANUAL DE UTILIZARE ȘI ÎNTREȚINERE

Instrucțiuni originale | Revizia 01 | Ed. 01 | 05/2021

## DETOOLZ SMART WORK

IMPORTATOR: GOLDEN FISH SRL FABRICAT ÎN PRC  
EMAIL: [service@micul-fermier.ro](mailto:service@micul-fermier.ro)  
[contact@micul-fermier.ro](mailto:contact@micul-fermier.ro)

### STARTER



- ▶ **DZ-SE164**
- ▶ **PORTABIL**
- ▶ **MULTI-FUNCȚIONAL**
- ▶ **ÎNCĂRCARE PRIN USB**



MANUAL DE UTILIZARE ȘI ÎNTREȚINERE

MANUAL DE UTILIZARE ȘI ÎNTREȚINERE

RO



#### INSTRUCȚIUNI ORIGINALE

CITIȚI CU ATENȚIE PREZENTELE INSTRUCȚIUNI DE FUNCȚIONARE ÎNAINTE DE PRIMA PUNERE ÎN FUNCȚIUNE A PRODUSULUI ȘI RESPECTAȚI OBLIGATORIU INSTRUCȚIUNILE DE SIGURANȚĂ! NERESPECTAREA INDICĂȚILOR DIN PREZENTUL MANUAL SCUTEȘTE PRODUCĂTORUL DE ORICE RĂSPUNDERE ȘI DUCĂ LA PIERDEREA GARANȚIEI! PĂSTRĂȚI ACEST MANUAL PENTRU REFERINȚE ULTERIOARE.

2021 Toate drepturile rezervate





**CUPRINS:**

1. INFORMAȚII GENERALE .....	4
1.1.DESCRIERE MANUAL .....	4
1.2.UTILIZAREA ȘI SCOPUL MANUALULUI.....	4
1.3.SIMBOLOGIA UTILIZATĂ .....	4
2. INSTRUCȚIUNI DE SIGURANȚĂ .....	5
2.1.PRECAUȚII GENERALE .....	5
2.2.SECURITATE PERSONALĂ .....	5
2.3. INSTRUCȚIUNI DE SIGURANȚĂ ELECTRICĂ.....	6
2.4.INSTRUCȚIUNI DE PRIM AJUTOR.....	6
3. DATE TEHNICE - DESCRIEREA PRODUSULUI.....	7
3.1. DESCRIEREA PRODUSULUI DZ-SE164 .....	7
3.2. SPECIFICAȚII TEHNICE .....	8
4. INSTRUCȚIUNI DE OPERARE .....	9
4.1.PUNEREA ÎN FUNCȚIUNE .....	9
4.2.MODUL DE OPERARE .....	11
5. ÎNȚEȚINERE ȘI ELIMINARE .....	12
5.1.ÎNȚEȚINEREA .....	14
5.2. CURĂȚAREA.....	14
5.3. DEPOZITAREA.....	14
5.4.GARANȚIE / ELIMINARE PRODUS .....	13
6. PROBLEME ȘI REMEDII .....	14
7. DECLARAȚIE DE CONFORMITATE.....	16
8. CERTIFICAT DE GARANȚIE .....	17

**RO**

Golden Fish SRL face eforturi permanente pentru a păstra acuratețea informațiilor din acest manual. Uneori produsele pot avea culori sau nuanțe diferite ce sunt modificate de către producător fără preaviz. Imaginile furnizate au caracter informativ și pot conține unele diferențe în funcție de configurația constructivă a produsului comercializat.

Stimate client,

Firma GOLDEN FISH SRL este constant preocupată de creșterea calității produselor și serviciilor, precum și de largirea și diversificarea portofoliului de produse disponibile, pentru a vă oferi deplină satisfacție.

GOLDEN FISH SRL face eforturi permanente pentru a păstra acuratețea informațiilor din acest manual. Uneori produsele pot avea culori sau nuanțe diferite ce sunt modificate de către producător fără preaviz. Imaginile furnizate au caracter informativ și pot conține unele diferențe în funcție de configurația constructivă a produsului comercializat.

Vă rugăm să citiți cu atenție prezentul manual înainte primei utilizări și ulterior păstrați-l cu atenție, într-un loc accesibil pentru orice consultare viitoare.

Acest manual este compatibil cu produsul:

----- **Starter DZ-SE164** -----

În numele întregii noastre echipe, vă mulțumim pentru încrederea pe care ne-ați acordat-o prin cumpărarea acestui produs și vă asigurăm de întreaga noastră colaborare. Suntem siguri că acest produs nou, modern, funcțional și practic, fabricat din materiale de cea mai bună calitate, vă va satisface exigențele în cel mai bun mod cu putință.

Pentru a obține cele mai bune rezultate este important să citiți în întregime instrucțiunile din acest manual.

Manualul de utilizare este parte integrantă a acestui produs. Acesta include instrucțiuni importante despre siguranță, utilizare și eliminare. Înainte de a începe să folosiți aparatul, citiți cu atenție toate instrucțiunile privind operarea și siguranța.

Producătorul nu este răspunzător de orice pagube produse persoanelor sau proprietăților cauzate de instalarea și utilizarea incorectă a produsului.

RO

**SC Golden Fish SRL**

Linia de Centura 5, CTPark Bucharest North,  
Stefanestii de Jos, Jud Ilfov, 077175;  
CUI: RO22908031  
Nr. Reg. Com.: J23/2652/2016  
Telefon: 0374 496 580  
www.detoolz.ro

## 01 INFORMAȚII GENERALE

### 1.1. Descriere manual

Prezentul manual a fost redactat pe baza documentelor originale realizate de către producător și a fost localizat pentru comercializare pe piața locală. În acest document se regăsesc integral toate indicațiile originale provenite de la producător.

Manualul reflectă stadiul actual al produsului comercializat și nu poate să fie considerat inadecvat în cazul în care urmează altele noi versiuni ce vor fi supuse unor actualizări ulterioare.

Producătorul își rezervă dreptul de a face acest lucru prin actualizarea manualele de utilizare și întreținere fără obligația de a actualiza manualele produselor deja comercializate decât în cazuri excepționale.

Dacă aveți îndoieli sau nu înțelegeți pe deplin datele prezentate în acest manual, contactați centrul de service zonal, distribuitorul autorizat sau direct adresați o cerere către producător.

Se specifică faptul că producătorul intenționează să continue optimizarea produsului dvs.

### 1.2. Utilizarea și scopul manualului

Protejați-vă pe dumneavoastră și pe ceilalți de rănire prin utilizarea corectă a produsului - citiți manualul înaintea primei utilizări și urmați toate măsurile de siguranță.

Scopul acestui manual este de a vă aduce la cunoaștință modalitatea eficientă de utilizare și întreținere în condiții de siguranță pentru o utilizare de durată a produsului achiziționat.

Păstrați cu atenție manualul, într-un loc accesibil pentru orice consultare viitoare. În caz de pierdere sau deteriorare solicitați o copie de la distribuitorul dvs. sau direct la producător.

### 1.3. Simbologia utilizată

Pe parcursul manualului veți regăsi următoarele modalități de atenționare:



#### PERICOL

În cazul în care există un pericol cu consecințe grave ce pot cauza leziuni utilizatorului sau altor persoane.



#### ATENȚIE

În cazul în care trebuie să acordați maximă atenție indicațiilor prezentate pentru a evita situații care pot deteriora produsul sau alte utilaje sau pot avea consecințe asupra mediului înconjurător.



#### INFORMAȚII

În cazul unor informații particulare.



#### NOTĂ/OBSERVAȚIE

Utilizarea neadecvată poate conduce la pierderea garanției producătorului.

SIMBOL	SEMNIFICAȚIE
	<b>ATENȚIE</b> Atenționare pentru situații cu potențial pericol
	<b>PERICOL GENERAL</b> Atenție pericol generic urmat de explicația tipului de pericol.
	<b>PERICOL ELECTRIC</b> Semnalizează prezența tensiunii electrice sau a unor echipamente care utilizează tensiunea electrică.
	<b>INTERVENȚIE MECANICĂ</b> Atenționare pentru intervenții necesare asupra elementelor mecanice.
	<b>INTERVENȚIE ELECTRICĂ</b> Atenționare pentru intervenții necesare asupra elementelor electrice.
	<b>PRIM AJUTOR</b> Instrucțiuni de prim ajutor în caz de accident.

RO



## 02 INSTRUȚIUNI DE SIGURANȚĂ

### 2.1. Precauții generale



Citiți cu atenție prezentul document pentru a vă informa privind tipurile de lucrări permise și limitările produsului precum și riscurile potențiale specifice legate de aceasta.

**Starter DZ-SE164** este un produs eficient util mai ales în zilele de iarnă când temperatura scade puternic și există probleme la pornirea motorului. Aparatul va susține, de asemenea, toate echipamentele din mașină care necesită electricitate. Funcția de încărcare prin USB: are două interfețe: o interfață cu 5V/1A și a doua interfață cu 5V/2A. Fiind echipat și cu un compresor, poate fi utilizat pentru umflarea anvelopelor până la 3.5 bar. De asemenea, are o lanternă care poate fi utilă în diverse situații.

Nu sunt permise alte operații decât cele indicate în prezentul manual. Operațiile pentru care nu a fost proiectat acest echipament pot crea pericole și pot provoca vătămarea persoanelor. Pentru a proteja sănătatea operatorului, se recomandă folosirea produsului doar după însușirea instrucțiunilor de siguranță.

Utilizarea necorespunzătoare, modificările aduse aparatului sau utilizarea de piese neverificate și neagreate de fabricant pot produce pagube neprevăzute.

### 2.2. Securitate personală

Rămâneți în alertă, mențineți atenția la ce faceți și fiți precaut atunci când manevrați starterul DZ-SE164.



#### ATENȚIE

**Nu folosiți acest aparat dacă sunteți sub influența drogurilor, alcoolului sau medicamentelor. Un moment de neatenție în timpul funcționării poate duce la vătămări corporale grave.**

Îmbrăcați-vă adecvat. Nu purtați haine largi sau părul neprotejat. Păstrați părul, îmbrăcămintea și mânușile departe de părțile mobile. Hainele libere, bijuteriile sau părul lung pot crea neplăceri și produce accidente.

Asigurați un mediu ambiant propice pentru lucrul cu aparatul, de asemenea asigurați o iluminare corespunzătoare.

Ustensilele pe care nu le folosiți trebuie depozitate într-un loc uscat, pe cât posibil într-un loc înălțat

pentru a nu fi accesibile persoanelor străine nefamiliarizate cu produsul.



#### ATENȚIE

**Nu utilizați aparatul într-un mediu în care există pericol de incendiu sau explozie.**



#### ATENȚIE

**Nu utilizați starterul în condiții de ploaie sau umiditate excesivă. Pătrunderea apei în interiorul aparatului crește riscul unui scurtcircuit.**

Părțile defecte se vor schimba imediat. Se vor folosi numai piese de schimb aprobate de producător. Orice fel de modificări ale aparatului sunt interzise.



#### PERICOL

**În cazul în care una sau mai multe părți ale aparatului sunt defecte este interzisă utilizarea acestuia.**

Nu expuneți produsul la ploaie. Nu utilizați acest aparat în mediu ud sau umed.

Îngrijiți cu atenție starterul și accesoriile acestuia. Respectați instrucțiunile de întreținere.



#### PERICOL

**Se interzice utilizarea aparatului de către copii sau persoane cu dizabilități locomotorii, cu capacități psihiatrice, senzoriale sau mintale limitate sau de persoane nefamiliarizate cu instrucțiunile din prezentul manual.**



#### PERICOL

**Nu permiteți accesul copiilor și al altor persoane neautorizate în zona de lucru.**

**Lucrați cu atenție - dacă vă este distrasă atenția puteți pierde controlul, și astfel se produc accidente.**

Nu depozitați produsul la îndemâna copiilor sau a persoanelor neinstruite.



#### ATENȚIE

**NU suprasolicitați starterul!**

Nu forțați aparatul. Folosiți-l corect conform indicațiilor din acest manual. Un produs corect folosit își va face treaba în siguranță și la calitate pentru care

este proiectat.

Nu folosiți aparatul dacă întrerupătorul său nu funcționează. Un instrument care nu poate fi controlat este periculos și trebuie reparat imediat.

Pe măsură ce vă obișnuiți cu utilizarea produselor **NU tratați superficial respectarea strictă a regulilor de siguranță indicate în acest manual.**



### INFORMAȚII

**Înlocuiți imediat componentele deteriorate sau defecte. Folosiți pentru aceasta doar piese de schimb originale.**

**Orice reparație neautorizată cu piese neadecvate conduce la pierderea garanției.**



Nu utilizați accesorii sau consumabile nerecomandate de producător. Utilizarea unui accesoriu nerecomandat de producător poate conduce la accidente grave. Simplul fapt că un accesoriu se poate atașa sau folosi împreună cu produsul NU înseamnă că este sigur pentru utilizare.

Înainte de fiecare utilizare, inspectați aparatul pentru a identifica fisuri, deteriorări sau o uzură excesivă care poate favoriza desprinderea unor piese.

Dacă starterul, sau un accesoriu este scăpat din mână, nu trebuie să-l mai utilizați fără a identifica eventualele deteriorări și după caz să interveniți pentru remedierea sau înlocuirea pieselor afectate.

### 2.3. Instrucțiuni de siguranță electrică

Asigurați-vă că pentru încărcare se folosește un încărcător recomandat de producător. Folosirea altui tip de încărcător poate prezenta riscul de electrocutare, supraîncălzire sau scurgerea de lichid coroziv din acumulator.

Utilizați doar încărcătorul furnizat în pachet.



### ATENȚIE

**NU este permisă utilizarea aparatelor în zone cu pericol de explozie, pe suprafețe cu depuneri de substanțe nocive, cu vopseluri, cu urme de acizi sau solvenți și alte produse similare.**

Atunci când lucrați cu aparate cu acumulator trebuie respectate instrucțiuni specifice pentru a reduce riscul producerii unor incendii, scurgerilor din acumulatori sau explozii.

Verificați ca tensiunea de rețea să fie cea corespunzătoare tensiunii de funcționare, atunci

când încărcați aparatul.

Nu deschideți și nu modificați starter-ul. Doar un tehnician calificat poate repara unitatea



### ATENȚIE

**Încărcarea bateriilor trebuie efectuată în spații cu o buna ventilație.**

Evitați încărcarea la soare sau ploaie. Nu lăsați apa să pătrundă în aparat.

Folosiți încărcătorul de baterii exclusiv în interior și asigurați-vă că acesta funcționează în medii bine aerisite.

În situații extreme, pot exista scurgeri ale bateriei. Ștergeți cu grijă cu o cârpă evitând contactul cu pielea. În cazul contactului cu pielea sau ochii, clătiți imediat cu apă



### PERICOL

**În timpul încărcării se emană gaz exploziv, evitați flăcările deschise și formarea scânteilor.**

### 2.4. Instrucțiuni de prim ajutor

În eventualitatea unui accident, solicitați ajutorul persoanelor aflate în apropiere pentru a opri imediat funcționarea unelei și pentru a închide alimentarea cu energie electrică a zonei de lucru.

După aceasta îndepărtați eventualele persoane rănite din zona de lucru și apelați la serviciul de urgență.



### PRIM AJUTOR

**Asigurați-vă din timp că există o trusă de prim ajutor în apropierea locului unde folosiți aparatul. Completați ulterior orice produs de prim ajutor folosit.**

Când apelați la medic utilizând numărul unic de urgență 112, vă rugăm să furnizați următoarele informații:

- Adresa completă la care s-a produs accidentul;
- Date privind modul de producere: electrocutare, explozie sau accidentare mecanică;
- Numărul de persoane rănite;
- Starea răniților și felul leziunilor.

## 03 DATE TEHNICE - DESCRIEREA PRODUSULUI

### 3.1. Descrierea produsului DZ-SE164

**DETOOLZ**  
SMART WORK

**STARTER**

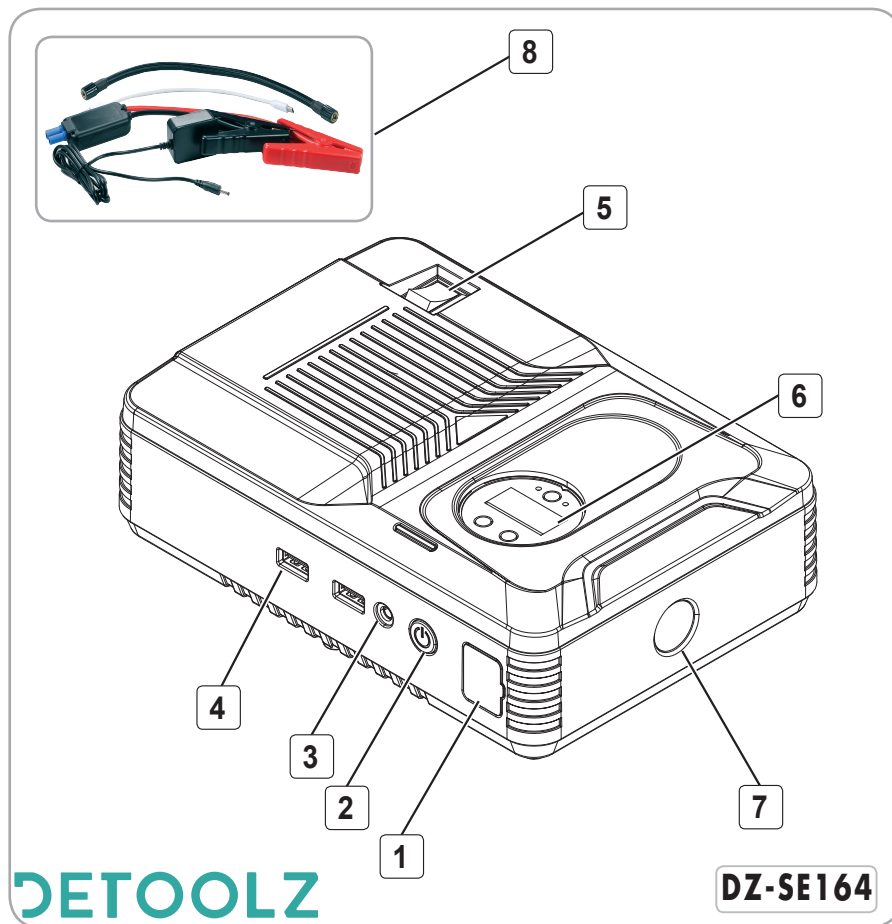


Fig.1

RO

Nr.	Descriere
1	Priză pornire auto
2	Întreprător lanternă
3	Intrare alimentare
4	Mufe USB
5	Întreprător pornire/oprire compresor

Nr.	Descriere
6	Ecran
7	Lanternă
8	Accesorii

### 3.2. Specificații tehnice

**Starter DZ-SE164** este un produs eficient util mai ales în zilele de iarnă când temperatura scade puternic și există probleme la pornirea motorului. Aparatul va susține, de asemenea, toate echipamentele din mașină care necesită electricitate. Funcția de încărcare prin USB: are doua interfețe: o interfață cu 5V/1A și a doua interfață cu 5V/2A. Fiind echipat și cu un compresor, poate fi utilizat pentru umflarea anvelopelor până la 3.5 bar. De asemenea, are o lanternă care poate fi utilă în diverse situații.

**Starterul DZ-SE164**, are următoarele caracteristici:

- Construcție robustă, din materiale de fabricație

de cea mai bună calitate, rezistente pentru o durată de viață extinsă;

- Clemă de protecție pentru umplere inversă
- Cablu de încărcare USB, funcția de încărcare prin USB: are doua interfețe: o interfață cu 5V/1A și a doua interfață cu 5V/2A
- Adaptor
- Produs cu raport preț/calitate excelent;
- Consum redus de energie;
- Trebuie folosit numai pentru destinația pentru care a fost construit.

**Starter DZ-SE164** prezintă următoarele caracteristici tehnice:

Caracteristică	Model
	DZ-SE164
Capacitate baterie	14000 mAh
Curent intrare	1.5V / 0.4A
Curent iesire	5V/ 1A / 2A
Curent iesire compresor	12V / 8.3 A / 100W
Pretabil la vehicule	- Benzina: 4l / Gasoline:4.0L - Diesel: 3l / Diesel:3.0
Curent de intrare	180A
Curent de varf	550A
Timp de incarcare	8h
Temperatura de operare	- 20 ÷ 60 °C
Dimensiune	312x228x240mm
Greutate neta	1.25 kg
Greutate bruta	1.875 kg

RO



Fig.2

#### Conținut colet:

- Starter
- Cablu de alimentare USB de ieșire
- Încărcător;
- Tub de gaz cu rol de compresor;
- Cleme de legare la baterie;
- Manual de instrucțiuni

## 04 INSTRUȚIUNI DE OPERARE

### 4.1. Punerea în funcțiune

Deschideți pachetul și îndepărtați cu atenție ambalajul.



#### ATENȚIE

**Nu lăsați ambalajul din plastic la îndemâna copiilor. Copiii nu trebuie să se joace cu ambalajul din plastic, pungi, folie și piese mici. Există pericol de ingestie și sufocare!**

Verificați dacă aparatul și accesoriile sunt deteriorate în urma transportului. Utilizați doar piesele livrate împreună cu unele.

Înainte de operarea cu Starter model DZ-SE164 sau în cazul montării/înlocuirii unor piese, **asigurați-vă că acesta este oprit și nu este alimentat cu energie electrică.**

Doar dacă respectați întocmai instrucțiunile de montaj, aparatul va putea fi utilizat în siguranță. Pregătiți toate piesele corespunzătoare înainte de fiecare etapă de montaj.

Înainte de a începe punerea în funcțiune este necesar să verificați cablul electric pe toată lungimea lui, astfel încât să nu existe deteriorări sau porțiuni distruse. Dacă observați creștături, tasări sau ciupituri cablul electric trebuie schimbat.

Curățați spațiul în care urmează să vă desfășurați munca, de orice materiale și obiecte care ar putea fi prezente și să vă îngreuneze munca.

#### Încărcarea acumulatorului: Fig 3

Pentru a încărca acumulatorul procedați în felul următor:

- Conectați cablul la intrarea starter-ului.
- Conectați alimentatorul la priza corespunzătoare
- Urmați pe ecranul LCD nivelul de încărcare al aparatului
- Când nivelul de încărcare ajunge la 100% scoateți alimentatorul din priză



#### NOTĂ/OBSERVAȚIE

**Nu încărcați starterul imediat după ce l-ați utilizat pentru pornirea unui motor, ci 30 de minute mai târziu.**

Dacă nu este utilizat pentru mult timp aparatul trebuie încărcat cel puțin o dată la 3 luni, pentru a nu-i scade capacitatea.

În timpul încărcării este posibil ca aparatul să se încălzească puțin, acest lucru este normal

Utilizați aparatul în medii ferite de umezeala, temperaturi ridicate sau surse de caldura

Depozitați produsul în medii uscate, departe de surse de caldura sau materiale corozive.



Fig.3

#### Utilizarea lanternei: Fig 4

- Țineți apăsat butonul pentru 3 sec pentru a porni/opri lanterna sau
- Apăsăți scurt pentru a schimba modul de iluminare.

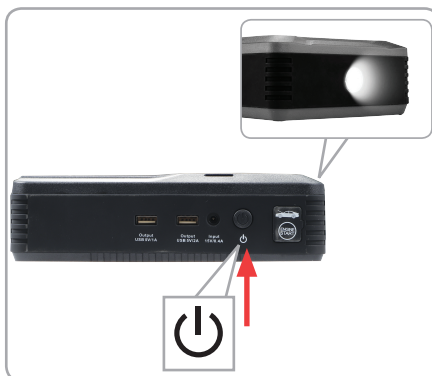


Fig.4

- Există 3 moduri de iluminare: normal, iluminat intermitent și SOS. Pentru a trece de la un mod la altul, apăsați scurt butonul ON/OFF. A patra apăsare a butonului ON/OFF va opri lanterna.

Dacă nu utilizați aparatul pentru mai mult timp, vă recomandăm să-l opriți, pentru a nu se descarca acumulatorul.

RO



## ATENȚIE

Dacă apar zgomote anormale în funcționare, opriți imediat aparatul și adresați-vă unui service autorizat pentru constatări și reparații.

### Încărcare prin USB: Fig 5

- Conectați cablul de încărcare la portul de ieșire 5V 2A
- Selectați tipul de conector potrivit telefonului sau tabletei dumneavoastră
- Apăsăți butonul ON/OFF
- Aparatul va detecta automat dispozitivul și va începe încărcarea.
- Pe durata încărcării, becurile care indică gradul de încărcare a starter-ului vor fi aprinse.



Fig.5

### Utilizare compresor: Fig 6

- Introduceți conducta de aer în portul de ieșire al aparatului și strângeți șurubul
- Introduceți cealaltă parte a conductei de aer în orificiul de umflare a anvelopelor și strângeți șurubul
- Porniți aparatul și setați presiunea de umflare a anvelopei (se poate seta până la 3.5 bar)
- Apăsăți butonul de umflare pentru a începe gonflarea anvelopei
- Aparatul va funcționa și se va opri automat când se va atinge presiunea de umflare a anvelopei setată anterior

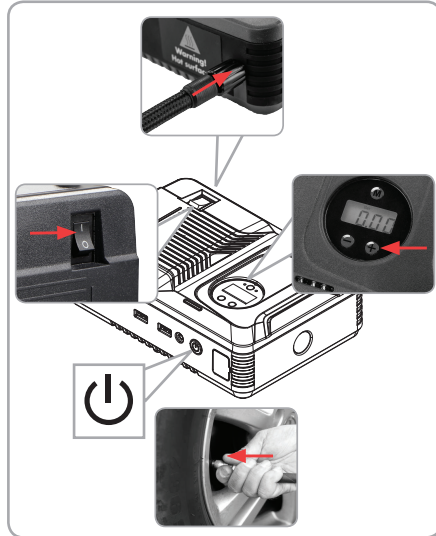


Fig.6

### Pornirea unui motor: Fig 7

- Asigurați-vă că bateria aparatului este minim 75% încărcată.
- Conectați cablul la priza starterului.
- Conectați clemele la bateria mașinii
- Porniți motorul. Intervalul dintre porniri trebuie să fie de minim 30 de secunde. Dacă mașina nu pornește după 3 încercări, verificați dacă nu este o problemă cu motorul sau circuitul electric al mașinii.
- După ce mașina a pornit, îndepărtați cablul din starter și desprindeți clemele de pe baterie în 30 de secunde.
- Lăsați motorul pornit.

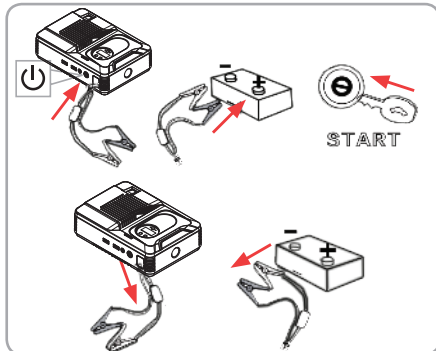


Fig.7

## 4.2 Instrucțiuni de operare

Înainte de a începe punerea în funcțiune este necesar să verificați cablul electric pe toată lungimea lui, astfel încât să nu existe deteriorări sau porțiuni distruse, iar în cazul apariției acestor avarii, cablul electric trebuie schimbat.

Aparatul se va instala într-o zonă cât mai curată, fără praf sau vapori, asigurând o bună ventilație corespunzătoare pentru răcire.

- Înlăturați eventualele capace de pe acumulator (dacă există), astfel încât gazele care se degajă în timpul reîncărcării să se poată evapora.
- Curățați bornele pozitivă și negativă de încrustații posibile de oxid pentru a asigura un contact bun al cleștilor.
- Îndepărtați capacelul din silicon pentru a expune mufa de ieșire
- Conectați, în mod corect, clemele la bateria vehiculului: pozitiv (+) la pozitiv (+), negativ (-) la negativ (-). Asigurați-vă că ați conectat corect cablurile, altfel folosirea starterului poate fi periculoasă!
- În cazul în care cablul este conectat greșit la baterie (pozitiv (+) la negativ (-), and negativ (-) la pozitiv (+)), circuitul se va închide automat pentru a proteja mașina și starter-ul. Indicatorul „error” se va aprinde intermitent și va emite un semnal sonor. Îndepărtați cablul din starter și clemele de la baterie și conectați-le din nou, corect.
- Porniți vehiculul. Încercați să porniți autovehiculul din cheie. Dacă acesta nu pornește din prima, încercați din nou la interval de câteva secunde până reușiți
- După pornirea cu succes a motorului, îndepărtați cablurile de la bateria vehiculului și scoateți-l din starter.

### Recomandări:

- Înainte de începerea lucrului verificați starea perfectă a aparatului
- Adoptați o poziția de lucru corectă
- Vă recomandăm să curățați aparatul imediat, de fiecare dată când ați terminat să-l utilizați.



### INFORMAȚII

**Dacă transferați starterul altor persoane, dați-le și manualul utilizatorului.**

**Urmarea instrucțiunilor din manualul inclus destinat utilizatorului este o cerință preliminară obligatorie în utilizarea corectă a uneltei.**

**Manualul utilizatorului conține și instrucțiuni privind operarea, întreținerea și reparațiile aparatului.**

## 05 ÎNTREȚINERE ȘI ELIMINARE

### 5.1. Întreținerea

Inspecția constantă și întreținerea atentă vor menține starterul în stare de funcționare continuă și vor elimina eventualele posibile probleme.



#### ATENȚIE

Înainte oricărei operații de întreținere:

1. Oprii aparatul;
2. Așteptați oprirea completă ;

- Înlocuiți piesele deteriorate numai cu piese de schimb originale, deoarece piesele care nu sunt testate și aprobate de producătorul echipamentului pot provoca daune neprevăzute.
- Lucrările de reparație și întreținere, altele decât cele descrise în această secțiune, trebuie efectuate numai de personal calificat și autorizat.
- În cazul în care aparatul nu pornește, verificați starea de încărcare a bateriei aparatului.
- La aproximativ 100 de ore de utilizare, dacă sesizați o eficiență scăzută a sculei, se recomandă să solicitați o inspecție la un centru service autorizat.
- Dacă nu este utilizat pentru mult timp acumulatorul trebuie încărcat cel puțin o dată la 3 luni, pentru a nu-i scade capacitatea.
- Păstrați cât mai curat posibil dispozitivele de protecție, șlițurile de aerisire și carcasa aparatului.
- Ștergeți aparatul cu o cârpă curată sau curățați-l cu aer comprimat la o presiune mică.
- Recomandăm curățarea aparatului imediat după fiecare utilizare.
- Dacă acumulatorul s-a umflat, curge sau miroase ciudat, va rugăm să nu-l mai utilizați
- Nu supuneți produsul la șocuri mecanice și nu-l lăsați la îndemâna copiilor fără supravegherea unui adult



#### ATENȚIE

**Asigurați-vă întotdeauna că aparatul este oprit și ștecherul scos din priză înainte de a executa lucrările de inspecție și întreținere.**

### 5.2. Curățarea

- Suflați periodic toate pasajele și fantele de aerisire folosind aer comprimat uscat. Toate componentele din plastic trebuie curățate cu o lavetă

moale și umedă. Nu utilizați NICIODATĂ solvenți pentru a curăța componentele din plastic. Aceștia pot dizolva sau deteriora în alt mod materialul.

- Purtați ochelari de protecție cât timp utilizați aerul comprimat pentru curățare.



#### ATENȚIE

**Nu utilizați niciodată gazolină, benzină, diluant, alcool sau alte substanțe asemănătoare. În caz contrar, pot rezulta decolorări, deformări sau fisuri.**

### 5.3. Depozitarea

Nu depozitați starterul neprotejat în aer liber sau în mediu umed. Păstrați-l într-un loc răcoros și uscat.

Depozitați aparatul astfel încât acesta să nu poată fi pornit de către persoane neautorizate.

Nu lăsați produsul să stea în soare sau la o temperatură mai scăzută de -10°C, dacă nu este folosit o perioadă mai lungă de timp.

Utilizați produsul în medii ferite de umezeală, temperaturi ridicate sau surse de căldură.

Depozitați produsul în medii uscate, departe de surse de căldură sau materiale corozive.

Depozitați aparatul într-un spațiu inaccesibil copiilor, într-o poziție stabilă și sigură.

Nu păstrați produsele ambalate în folie sau în pungă de plastic pentru a evita acumularea umidității.

### 5.4. Garanție / Eliminarea produs

Dacă există o problemă de calitate de la data cumpărării în termen de 2 ani, producătorul va furniza servicii de reparații sau înlocuire gratuite.

Daunele provocate de operator ca urmare a utilizării necorespunzătoare sau ca urmare a unor dezastre naturale, nu se încadrează în perioada de garanție și se vor percepe costuri de reparație.

Păstrați certificatul de garanție. Nu este permis să se transfere. Este valabil numai dacă este emis de distribuitor autorizat sau agenți agreați de către producător.

Nu aruncați utilajele electrice împreună cu deșeurile menajere! În conformitate cu Directiva Europeană 2002/96/CE privind deșeurile de echipamente electrice și electronice și punerea în aplicare a acestora în conformitate cu legislația națională, instrumentele electrice care au ajuns la sfârșitul vieții trebuie colectate separat și returnate la o instalație de reciclare compatibilă cu mediul.





Simbolul coșului de gunoi încrucișat indicat pe aparat indică faptul că produsul, la sfârșitul duratei sale de viață utilă, trebuie tratat separat de deșeurile menajere și trebuie trimis la un centru de colectare separat pentru echipamentele electrice și electronice sau returnat la comerciantul cu amănuntul în momentul achiziționarea unui nou echipament echivalent.

Utilizatorul are responsabilitatea de a asigura îndepărtarea utilajului la sfârșitul duratei sale de viață în instalațiile de colectare corespunzătoare, cunoscând sancțiunile prevăzute de legislația în vigoare privind deșeurile.

Colectarea selectivă pentru fiecare material pentru reciclare, tratare și eliminare compatibilă cu mediul contribuie la evitarea posibilelor efecte negative asupra mediului și asupra sănătății și promovează recuperarea materialelor din care este compus produsul.

Pentru informații mai detaliate cu privire la sistemele de colectare disponibile, contactați serviciul local pentru eliminarea deșeurilor sau magazinul unde a fost efectuată achiziția.

Producătorii și importatorii își îndeplinesc responsabilitatea pentru reciclarea, tratarea și eliminarea produselor compatibile cu mediul, fie direct, fie prin participarea la un sistem colectiv de colectare și reciclare.

Ambalajul produsului este 100% reciclabil.

Echipamentele electrice uzate și accesoriile acestora conțin o cantitate considerabilă de materii prime și plastic, care pot fi reciclate la randul lor.



## 06 PROBLEME ȘI REMEDII



### ATENȚIE

Trebuie să **întrerupeți imediat utilizarea produsului și să contactați distribuitorul dacă problemele de funcționare nu pot fi rezolvate utilizând remediile de mai jos.**

Defectele minore sunt deseori suficiente pentru a afecta buna funcționare a aparatului. În majoritatea cazurilor, veți putea corecta cu ușurință aceste defecte. Vă rugăm să consultați următorul tabel:

Problema	Cauză probabilă	Moduri de remediere
Starterul nu poate fi pornit	Aparat descărcat	Încărcați aparatul
	Bateria descărcată deși aparatul arată ca este încărcat	Această situație poate apărea atunci când starter-ul a fost depozitat mult timp fără să fie 100% încărcat. În acest caz. Deconectați adaptorul și conectați-l din nou.
Starterul se încălzește	Curentul de încărcare este un pic mai mare	Reluați încărcarea după o pauză de 5 minute.



07

## DECLARAȚIE DE CONFORMITATE

1. Denumirea producătorului..... Fabricat în P.R.C. pentru GOLDEN FISH SRL, România
  2. Adresa producătorului..... Linia de Centura 5 CTPark Bucharest North, Stefanestii de Jos, Ilfov, 077175
  3. Denumire produs ..... Starter
  4. Numar de identificare produs / Model fabricant: ..... DZ-SE164
- Standarde de armonizare relevante sau trimiterile la specificațiile în legătură cu care se declara conformitatea:
5. OG. Nr. 20 din 18 august 2010(actualizată) privind stabilirea unor măsuri pentru aplicarea unitară a legislației Uniunii Europene care armonizează condițiile de comercializare a produselor.
  6. EN 60335-2-41:2003 + A2:2010 - Aparate electrocasnice și similare. Siguranță și cerințe particulare pentru invertoare.
  7. EN 55014-1:2006+A2:2011 - Compatibilitate electromagnetică. Cerințe pentru electrocasnice, scule electrice și aparate similare. Emisie electromagnetică
  8. EN 55014-2:1997+A2:2008 - Compatibilitate electromagnetică. Imunitatea. Standardul familiei de produse
  9. EN 61000-3-2:2014 - Compatibilitate electromagnetică (EMC). Limite pentru emisiile de curent armonic (curentul de intrare al echipamentului ≤ 16 A pe fază)
  10. EN 61000-3-3:2013 - Compatibilitate electromagnetică (EMC). Limitarea schimbărilor de tensiune, a fluctuațiilor de tensiune și a pâlpărilor în sistemele publice de alimentare de joasă tensiune.
  11. EN 60204-1:2006 - Securitatea utilajelor - Echipamente electrice ale mașinilor - Cerințe generale
  12. EN 62233:2008 - Metode de măsurare pentru câmpuri electromagnetice ale aparatelor de uz casnic și aparate similare cu privire la expunerea umană.

CE

SC GOLDEN FISH SRL, având sediul social în Linia de Centura 5, CTPark Bucharest North, Stefanestii de Jos, Județul Ilfov, România, înregistrată la Registrul Comerțului Ilfov cu nr. J23/2652/2016, CUI RO 22908031, prin reprezentant legal Pastrav Gabriel Constantin în calitate de Administrator, declarăm pe propria răspundere, cunoscând prevederile art. 292 Cod Penal cu privire la falsul în declarații, faptul că produsul "**Starter DZ-SE164**" care face obiectul acestei declarații de conformitate nu pune în pericol viața, sănătatea și securitatea muncii, nu produce impact negativ asupra mediului și este în conformitate cu Directiva 2006/42/CE privind echipamentele tehnice, Directiva 2014/35/UE privind echipamentelor electrice destinate utilizării în cadrul unor anumite limite de tensiune, Directiva 2014/30/UE privind compatibilitatea electromagnetică, Directiva 2011/65/UE privind restricția utilizării anumitor substanțe periculoase în echipamente electrice și electronice.

Semnat pentru și în numele:.....S.C. GOLDEN FISH SRL

Adresa la care se constituie și se păstrează dosarul tehnic: Linia de Centura 5, CTPark Bucharest North, Stefanestii de Jos, Jud Ilfov, 077175;  
 CUI: RO22908031  
 Nr. Reg. Com.: J23/2652/2016  
 Telefon: 0374 496 580  
 www.detoolz.ro

RO

Numele și prenumele persoanei împuternicite:.....Păstrăv Gabriel Constantin  
 Mai 2021



(Semnatura și stampila)

08

## CERTIFICAT DE GARANȚIE

Denumirea produsului ..... Model/Serie.....  
 Nr. factură ..... Data cumpărării.....  
 Vânzător ..... Magazin .....  
 Adresa magazin.....  
 Numele cumpărătorului.....  
 Adresa cumpărătorului .....

Semnatură Cumpărător .....

### GARANȚIE DE CONFORMITATE LEGALĂ (Legea 449/2003 cu modificari și completări)

#### GARANȚIE COMERCIALĂ - 2 ani

Durata medie de utilizare a produsului este de 3...5 ani dacă se utilizează conform specificațiilor pentru uz gospodăresc și sunt evitate solitățile excesive specifice utilizării industriale.

SC GOLDEN FISH SRL, acorda cumpărătorului o garanție comercială în condițiile prezentului certificat de garanție. Garanția acordată prin prezentul certificat nu limitează sau elimină drepturile consumatorului.

Durata garanției comerciale se acordă prin prezentul certificat este de:

- **24 luni - pentru cumpărătorii persoane fizice; 12 luni - pentru cumpărătorii persoane juridice.**

Perioada de garanție începe de la data achiziției.

#### CONDIȚII DE ACORDARE A GARANȚIEI:

- Produsul a fost utilizat conform prevederilor prezentate în manualul de utilizare.
- Produsul este însoțit de factura sau bonul fiscal, și Certificatul de garanție în original, în perioada de valabilitate (24/12 luni), completat integral, semnat și stampilat.
- Garanția se acorda numai daca produsul este întreg, nedemontat și transportat în ambalaj corespunzător.
- Garanția se acordă numai pentru vicii de fabricație, defecte de material sau de fabricație și nu se extinde asupra accesoriilor, consumabilelor sau a subansamblelor supuse uzării.

#### NU SE ACORDĂ GARANȚIE ÎN CAZUL:

- Deteriorarea și/sau defectarea produsului ca urmare a nerespectării parțiale sau totale a instrucțiunilor.
- Modificarea stării originale a produsului în scopul depășirii performanțelor.
- Sunt excluse de la garanție defectele rezultate de uzura sau solicitarea excesivă.
- Produsele desigilate sau la care s-a intervenit în vederea reparării de către persoane neautorizate.
- Produsele care au fost utilizate pentru alte scopuri decât cele indicate în prezentul manual.

#### INTERVENȚII ÎN PERIOADA DE GARANȚIE:

Nr.	Data intrării	Nr. factură	Descriere reparații	Semnătura	Prelungire garanție
1					
2					
3					
4					

Semnatura Vânzător .....  
 (semnatura și stampila)

RO







[www.detoolz.ro](http://www.detoolz.ro)

---

**SC Golden Fish SRL**

Linia de Centura 5, CTPark Bucharest North,  
Stefanestii de Jos, Jud Ilfov, 077175;

CUI: RO22908031

Nr. Reg. Com.: J23/2652/2016

Telefon: 0374 496 580

[www.detoolz.ro](http://www.detoolz.ro)

